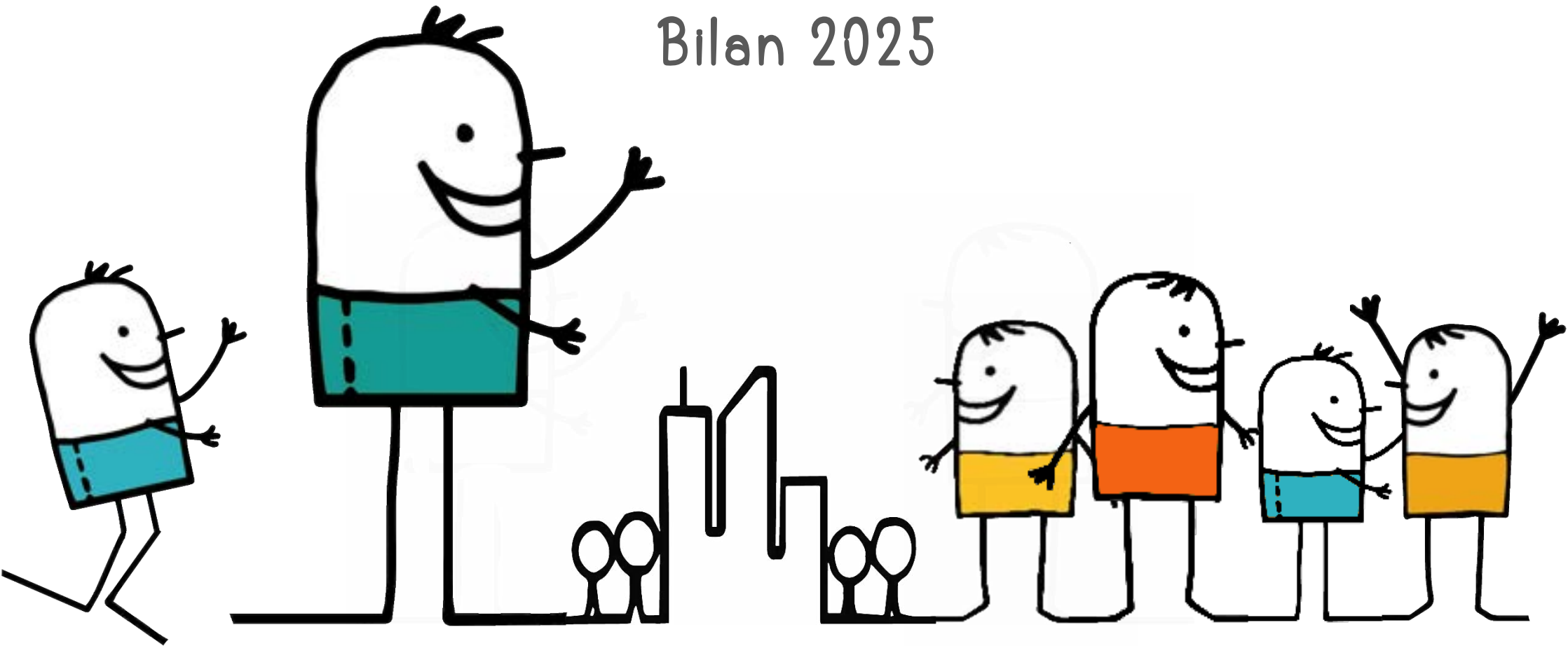
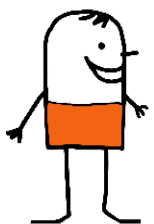


# L'APPART

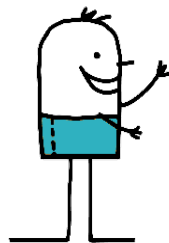
Bilan 2025



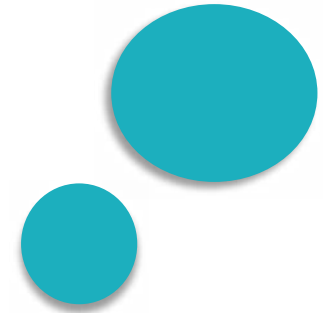


# SOMMAIRE

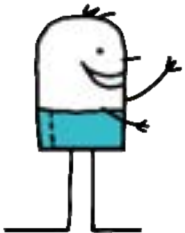
3	Rappel du contexte
4	Fonctionnement.
5	Organisation
6	Le projet social
7	Bilan 2025
8	<i>Soutenir la dynamique par des rencontres régulières</i>
9	<i>Permettre la concrétisation des envies</i>
10	<i>Favoriser l'implication et l'autonomie</i>
12	<i>Réduire l'illectronisme</i>
13	<i>Aide aux démarches</i>
14	<i>Palier la rupture du parcours de soins</i>
15	<i>Faire vivre un réseau d'échange et de services</i>
16	<i>Encourager à l'autonomie alimentaire et solidaire</i>
17	<i>Sensibiliser à une consommation durable</i>
18	<i>Encourager le lien intra familial</i>
19	<i>Redynamiser la fonction parentale</i>
20	Point sur les fiches actions
24	En résumé

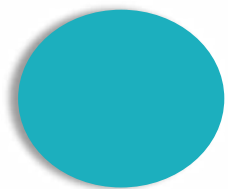


# RAPPEL DU CONTEXTE



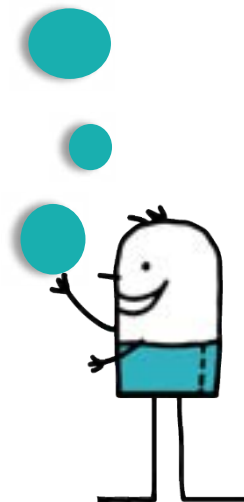
- Agrément EVS délivré en juin 2019
- Renouvellement de l'agrément en décembre 2020
- 2025 nouveau projet social et agrément jusque fin 2028.
- Parallèlement, Lorient est inscrit dans la politique de la ville depuis 2015 avec une clause de revoyure en 2027.





# FONCTIONNEMENT

- Budget EVS en 2025 : 193 672€ auxquels se rajoutent 13 500€ ( location Appart et Boutique TTT)assumés par les partenaires.
- 6 agents affectés au projet social dont 3 médiateurs sociaux.
- En attendant la médiatrice culturelle, un des adultes relais est affecté à la Microfolie, le but à terme avoir un binôme « Animation culturelle ».

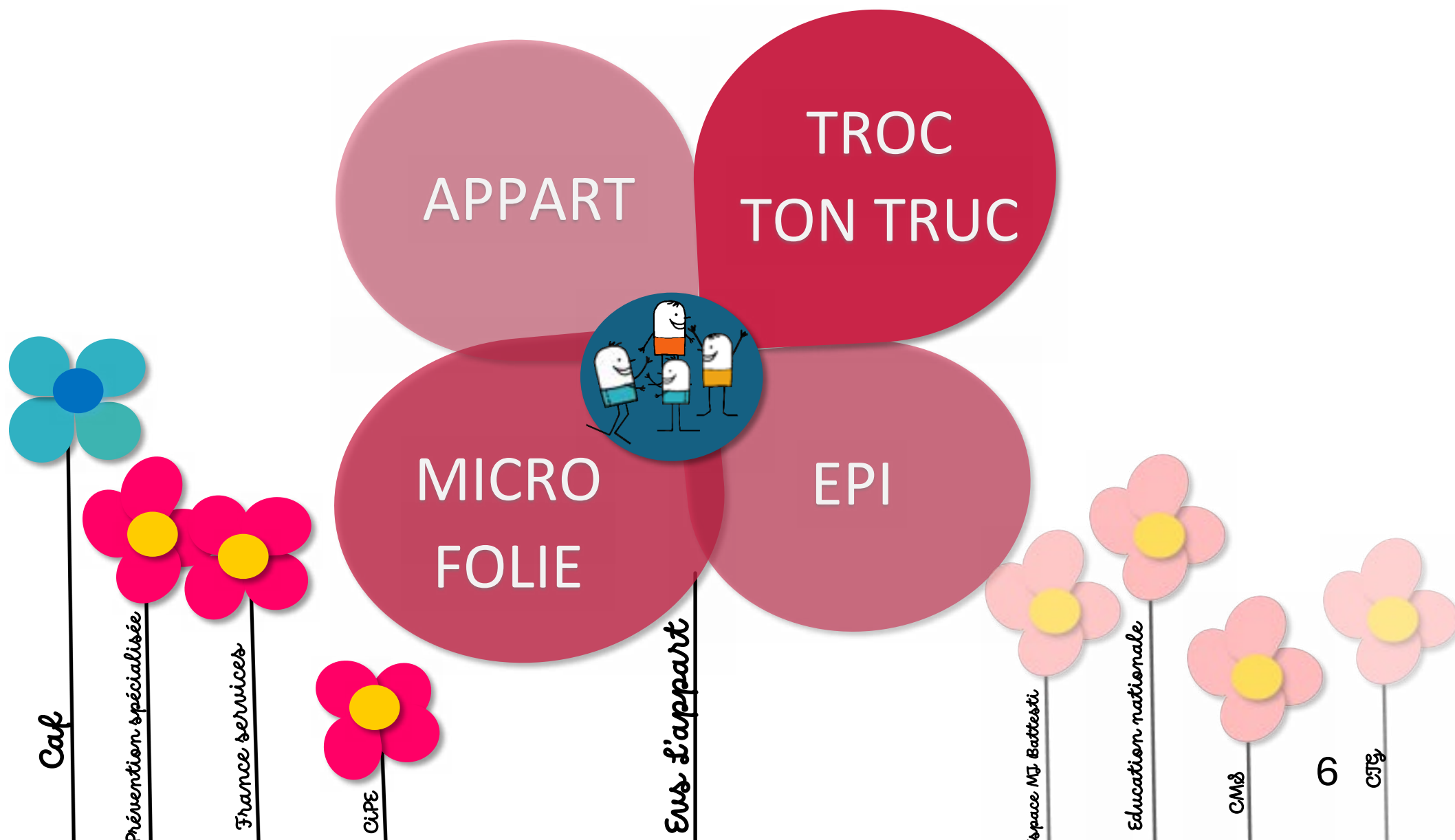


# ORGANISATION

- Lieu d'accueil identifié : l'APPART
- Lieu de rencontre : la boutique Troc Ton Truc dont la fréquentation ne cesse de croître.
- Lieu d'activités : le Tiers Lieu Numérique avec un va et vient en très nette hausse.



# L'APPART, SA COMPOSITION, SES PARTENAIRES

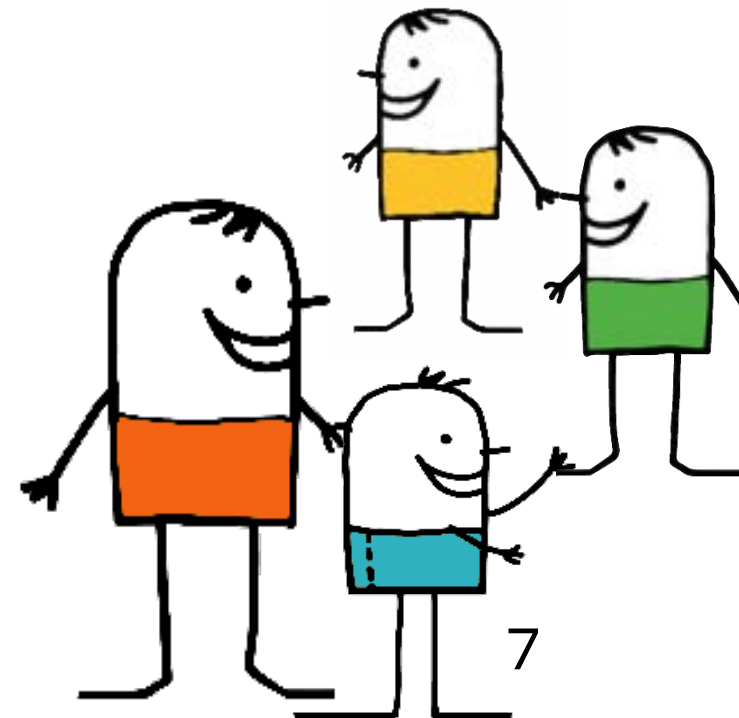


# Le projet social

- 4 Axes :

- Encourager les actions et initiatives
- Favoriser l'accès aux droits
- Faire vivre un réseau d'échange, d'économie et de gratuité
- Faciliter le quotidien des familles

- 12 fiches actions



# Bilan 2025

Il est décliné selon les axes et priorités

Légende :

- Axe



- Priorité



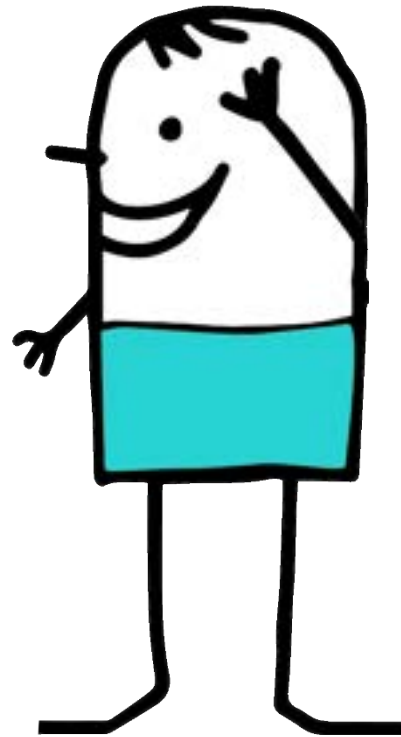
- Action droit commun développée par l'EVS



- Fiche action



- Remarque



## Axe 1 : Encourager les actions et initiatives des habitants

PI : Soutenir la dynamique par des rencontres régulières

### Fiche action 1

**Les P'tits déjeuners de l'APPART :**  
2 fois/mois, 18 en 2025, 17 organisés à ce jour avec une moyenne de 15 participants.

- Le public n'est pas forcément le même à chaque fois, avec régulièrement des nouveaux habitants.
- La nouveauté : on alterne entre l'APPART et le Tiers Lieu Numérique entraînant de fait une découverte pour bon nombre d'habitants, de cet espace.
- Ces temps ont permis l'émergence de projets, l'implication dans les actions en cours, les rencontres ou simplement l'orientation vers un service



### La Charrette

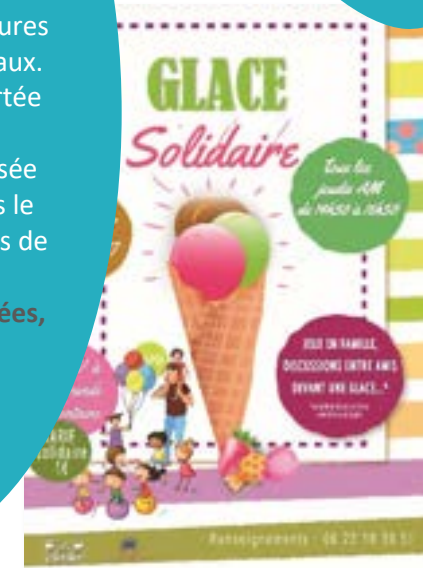
Rencontres régulières dans un espace public qui permettent aux parents et/ou enfants de découvrir à la fois l'APPART ou les structures et services municipaux. Cette action est portée par le service de prévention spécialisée et nécessite parfois le renfort des collègues de l'EVS :

**12 charrettes réalisées,**  
Entre 7 et  
**12 participants**  
à chaque fois

### La glace solidaire

En juillet et août, tous les jeudis AM, les habitants peuvent se réunir devant des jeux de société, une boisson ou une glace. Le lavoir est choisi pour sa fraîcheur. Cette action est menée en lien avec une association Loriolaise, le prix « solidaire » permet à chacun quels que soient ses moyens financiers, de participer. Ce système s'auto-entretient financièrement.

**7 AM organisées**  
**pour 430 présents**



## Axe 1 : Encourager les actions et initiatives des habitants

### P2 : permettre la concrétisation des envies

Se réunir, partager, créer du lien...

Le partage estival a vu l'émergence d'une envie d'un groupe de 20 personnes : **être formées aux gestes de premiers secours.**

Une session se déroulera en 2026 à la caserne des pompiers de Loriol

A la demande d'un groupe d'habitantes, un atelier « **Gym Virtuelle** » a vu le jour. A l'envie de bénéficier d'un coach sportif, il a été offert la possibilité d'utiliser les locaux de la Microfolie. Le grand écran de l'espace permet de suivre les vidéos d'encadrants sportifs. **7 à 8 personnes se donnent donc RDV tous les lundis AM**



### Fiche action 10

#### On fait la fête :

7 événements prévus cette année :

- Fête des voisins
- Partage estival
- Fête médiévale
- Fête d'Halloween
- Carnaval
- C'est l'heure de l'apéro
- La fête de la science

Ces moments sont portés à la fois par les services et les habitants, bénévoles pour animer, préparer les repas ou les objets divers utiles à la manifestation.

**La fête médiévale** a été un moment important tant au niveau de l'implication que de la participation des habitants. Plus de 700 personnes ont ainsi visité le site du château et profité des activités. Les couturières ont souhaité être de la partie pour la création de décors, les jeunes pour le nettoyage et création de costumes via les ateliers ...

**Le partage estival** est plus un moment convivial où chacun amène à manger et s'amuse en famille autour des jeux en bois.

Ces temps sont nécessaires et voulus par les habitants.

**La fête des voisins** : 9 habitantes dont certaines participaient pour la 1ère fois aux ateliers cuisines ont souhaité préparer une partie des plats partagés avec les habitants. Cuisine en famille ou pause dans le quotidien pour certaines mamans, ce fut une belle AM

**Halloween** fut l'occasion de réunir 50 familles autour du maquillage, décorations recyclées ou customisation de seaux à bonbons

**C'est l'heure de l'Apéro** permettra, autour d'un buffet préparé par les habitants, de parler de l'EVS, des actions passées et à venir en toute convivialité

## Axe 1 : Encourager les actions et initiatives des habitants

**P3 : Favoriser l'implication et l'autonomie**

**Le groupe de marche** continue ses activités le jeudi matin  
Une dizaine de personnes participe

**Les couturières**  
Un groupe de 15 habitante voire plus parfois, où échange de pratiques et participation aux projets collectifs sont de mises. En toute autonomie, elles échangent et participent aux événements : elles fabriquent des cadeaux pour le repas solidaire organisé par l'EJ ou cousent pour la Fête médiévale. Elles constituent aujourd'hui Le groupe moteur pour les actions collectives

**Fiche action 8**  
Cette action est à repenser. L'implication du public cible pouvant être imaginée d'une autre façon.

### Fiche action 3

#### La fourchette solidaire :

9 sont prévues cette année,  
8 ont déjà eu lieu,

274 convives ont été reçus en 2025.

5 habitants à chaque fourchette pour assurer le repas  
36 mobilisation d'habitants  
18 volontaires différents qui se relaient chaque mois

Sur le principe du volontariat, les habitants servent ou cuisinent sous couvert d'un professionnel et de son association.

Les menus sont variés et de saison, à la recherche de dons alimentaires pour amoindrir le coût.

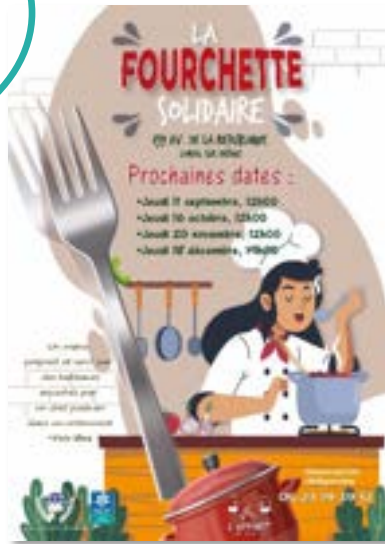
Elaboration du repas pour le forum des associations (80 personnes)

#### Les objectifs :

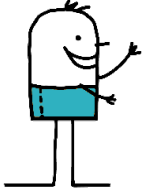
- Permettre à tous d'accéder à une alimentation de qualité sans que les ressources financières soient un frein
- Favoriser le vivre ensemble
- Favoriser les rencontres intergénérationnelles
- Apprendre de nouveaux savoirs
- Rompre l'isolement

### Fiche action 9

**Raconte-moi mon patrimoine**  
Fête de la science  
Sera développée plus loin



Retour en image



## Axe 2 : favoriser l'accès aux droits

### PI : Réduire l'illectronisme

Le groupe d'alphabétisation est composé de 17 personnes en majorité des femmes, réparties en 3 niveaux : débutant, moyen et perfectionné. Le français est enseigné par 4 bénévoles à raison d'une fois par semaine excepté pour le groupe le plus avancé qui se réunit 2 fois. Un médiateur accompagne cette action. 2025 a été une année charnière pour ce projet. Un certain laisser-aller en 2024 a démotivé les bénévoles. Une nouvelle convention définissant les règles a été mise en place, un bilan tous les 2-3 mois en présence de l'élue rassure les volontaires qui sont plus que jamais motivés, un projet portant sur illectronisme les incluant et mêlant les services verra le jour. A noter que ce groupe de bénévoles est composé de deux volontaires, issus du CLAS, heureux de retrouver leur mission première d'enseignants.

Fenêtre sur le cinéma d'ici et d'ailleurs :  
5 films proposés au groupe d'alphabétisation ainsi qu'aux personnes d'allophones ont été projetés en matinées de façon à permettre aux mamans de participer.  
Pour certaines d'entre elles, c'était une première. L'EVS offrait à chaque séance 6 places de cinéma

Action reconduite chaque trimestre



### Fiche action 5

#### Un livre pour ceux qui ne savent pas lire

Cette action ne verra pas le jour.

En lien avec l'EPI, une action de lutte contre l'illectronisme se met en place.

Mêlant vidéo, traduction...des tutos installés sur un PC ciblé, permettront de créer des automatisme à force de connexions. Cela passe aussi par la mise en place de fiches individuelles, sortes de mode d'emploi pas à pas, pour tel ou tel site.

L'agent de l'EPI et un médiateur social travaillent à ce projet en lien avec le groupe d'alphabétisation.

Finalisation et test : courant 2026



## Axe 2 : accès aux droits

### P2 : aide aux démarches

#### Le café des écrans

A partir du 4/11, en collaboration avec le service de prévention spécialisée, ce projet permet d'interpeller les parents sur le danger des écrans. A noter aussi la présence de l'EPI aux Caddy De la Prévention spécialisée. Se tenant au collège



#### Detox l'inf0x

1fois/semaine, l'agent se rend au collège avec un animateur de l'EJ

#### Les ateliers du lundi

avec l'EPI ou les ateliers thématiques du mercredi avec les jeunes, sont une source d'apprentissage. En fonction du thème de 5 à 10 personnes peuvent participer

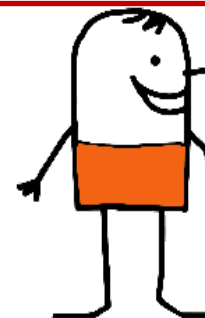
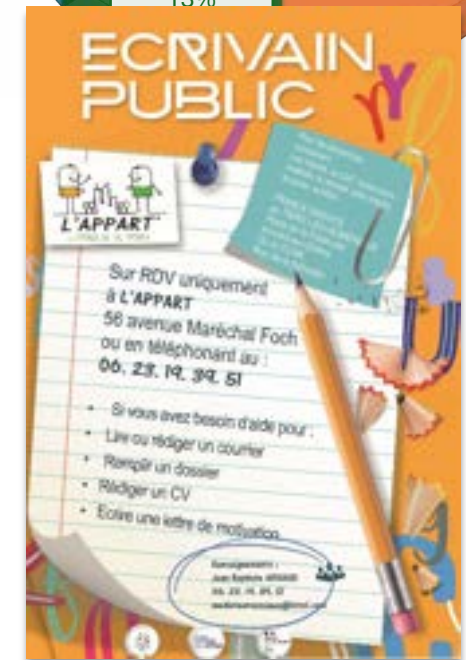
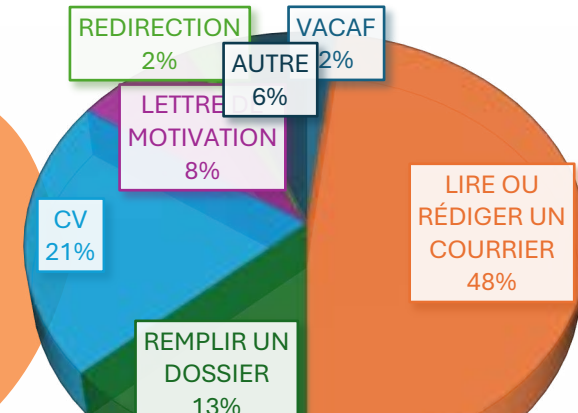


**L'Écrivain public :**  
65 sollicitations et pour une majorité : lecture et écriture de courriers, puis CV, remplir un dossier, lettre de motivation et VACAF.

#### Fiche action 12 Pour les femmes

L'action en cette fin d'année a essentiellement porté sur les violences faites aux femmes : Affichage de rubans blancs lumineux sur la façade de la médiathèque, distribution de marques pages imprimés de violentomètre, kakémonos géants, distribution de sacs et bandanas « Stop aux violences faites aux femmes » lors du trail urbain.

La projection d'un film « Des jours meilleurs » a permis d'évoquer les actions mises en place sur la commune. 23 personnes présentes



Concernant l'écrivain public, les sollicitations ont été nombreuses, moindres néanmoins que par le passé. Le travail effectué a été qualitatif. On se rend compte à l'usage qu'il s'agit d'une mission de professionnel.  
2026 sollicitation d'un écrivain public

## Axe 2 : accès aux droits

### P3 : Palier les ruptures dans le parcours de soins

**Fiche action 4**  
**Les cafés santé :**  
6 cette année  
avec 8 personnes  
à chaque fois  
Thèmes variés sur  
la prévention  
santé

▲ Cette fiche action sera à revoir.  
L'absence d'une médiatrice  
santé oblige à se recentrer sur  
des actions plus terre à terre à  
l'image de la Gym' ou des  
ateliers Zéro déchets, pertinents  
en matière de prévention santé.

### Zéro déchet à la maison

Issu de la Fête de la science, ces ateliers  
ont provoqué un réel engouement.  
Le thème : fabriquer des produits d'entretien  
ou cosmétique bio et maison. Se déroulant le mercredi  
ou jeudi AM, ils permettent à une douzaine de personnes de  
se familiariser avec la nocivité de certains produits issus de  
l'industrie, de les fabriquer à moindre coût  
et de façon plus saine.

Saponification à froid, lessive, baume à lèvres,  
dentifrices, pastille lave-vaisselle, les ateliers se créent  
à la demande et selon les besoins de  
chacun. De fait il faut limiter la taille du groupe.

L'enjeu de ce travail est de rompre avec  
la culture du colorant chimique, produits  
qui moussent au profit d'autres moins  
« glamour » mais meilleurs pour

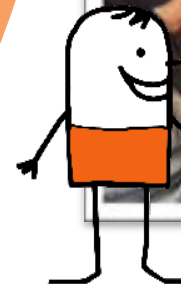
La santé

### La gym'virtuelle

Des habitantes ont souhaité retrouver  
une bonne condition physique et  
disposer d'accompagnement sportif.  
Ne fréquentant pas les structures  
d'éducation sportive, il leur a été  
proposé d'utiliser le numérique pour  
ce faire.

Tous les lundi AM la MF met à  
disposition le grand écran et les  
ordinateurs pour 1h1/2 de remise  
en forme.

A noter que sur les 8 personnes de ce  
groupes, certaines participent à la  
marche du jeudi



**Axe 3 : faire vivre un réseau d'échange,  
d'économie et de gratuité**

**PI : faire vivre un réseau  
d'échange et de services**

**Les ateliers réparations :**

5 sur l'année, ils ont rencontré un vif succès. à chaque fois 8/10 participants.  
Le public est mixte, les réparations variées, 70% des objets amenés retrouvent une seconde vie.  
Certaines personnes finissent leurs réparations directement au siège de l'association



**La réparation  
des objets**

Ces ateliers ont fait naître l'envie d'apprendre à bricoler. Deux matinées sont organisées à Crest auprès du 8 Fab'Lab.  
D'abord fréquentés par les adeptes du recyclage, ils ont permis l'inclusion du groupe d'alphabétisation et de dames heureuses de découvrir qu'elles pouvaient utiliser un tournevis



**TROC tes graines**

Mise en place dès mars d'un réseau d'échange de graines ou des plants



**Fiche action 11**

*Troc Ton Truc  
Le lien par l'échange.*

A ce jour  
4622 visiteurs  
5634 kg déposés  
4236 kg pris  
5 ateliers organisés  
Des bénévoles impliqués  
1,5 jour d'ouverture



**Axe 3 : faire vivre un réseau d'échange,  
d'économie et de gratuité**

**P2 : encourager à  
l'autonomie alimentaire et  
solidaire**

**Les ateliers cuisine**

1 par mois, + si événement, ils sont toujours mobilisateurs. Les événements sont prétextes, les saisons aussi à l'image de la sortie « champignons ». 1 habitant spécialiste était de la partie et les habitantes présentes ont ainsi découvert la possibilité de « s'approvisionner » à proximité



**De fermes en fermes,**  
8 personnes à la découverte de 3 sites partenaires de l'action : La ferme de l'autruche, Jardin 'Envie (Bourg les valences) et le domaine de la Rolière. A noter que la disparition de l'action VRAC et de l'impossibilité pour la collectivité de porter une telle action d'approvisionnement en produits locaux a favorisé les achats groupés entre habitants.

Un travail doit être engagé autour de ce thème. Les ateliers cuisines sont certes des moments conviviaux mais répondent peu à la priorité ciblée pour cause d'horaires inapproprié pour le public cible, rotations des habitants participants compliquée...



**Axe 3 : faire vivre un réseau d'échange, d'économie et de gratuité**

**P3 : sensibiliser à une consommation durable**

**Fiche action 7**

• **Recycl' tour :**

*Réclamé par les habitants*  
Il aurait dû se dérouler en 2025, porté par L'EPI et 1 des médiateurs sociaux, pour amener les couturières, le groupe alphabétisation notamment vers des lieux où le recyclage est roi.

Un répertoire de ces sites sera mis en page par le conseiller numérique

• **Troc de graine**

Cette action trouve son public et est attendue, permettant les cultures à moindre coût

**Fiche action 9**

**Raconte-moi mon patrimoine**

*Fête de la science*

Cette action qui s'inscrit aussi dans l'axe 1 et l'axe 2/P3 a permis de travailler cette année via le volet « chimie » sur la fabrication de produits « maisons ».

La découverte de réactions chimiques entre huile et soude, savon de Marseille et bicarbonate, a créé un engouement autour de la fabrication de savons, produit de vaisselle et autres. 3 AM de suites, 6 habitants ont ainsi fabriqué de quoi nettoyer une maison.

De fait tous les jeudis AM un atelier autour de ce thème est organisé. A cette action s'ajoute la visite famille à l'Aven d'Orgnac et la cité de la préhistoire.

**Les ateliers recyclage de la MF**

1 fois par semaine, le mercredi AM ont lieu des ateliers avec les + jeunes. Ils sont une dizaine à décorer, créer avec du matériel de recyclage



## Axe 4 : faciliter le quotidien des familles

### Les ateliers recyclage de la MF

70 familles y ont Participé entre les mercredi AM et les temps forts comme halloween

### PI : encourager le lien intra familial

**La charrette**  
Au nombre de 12 à 20 participants à chaque fois L'activité a été suspendue durant la période hivernale, en raison d'une fréquentation plus faible, puis relancée progressivement à partir du mois de mars.

### Eaulala

Sur le thème de l'eau  
100 personnes en famille  
**Partenaires :** Tiers-Lieu Numérique, Syndicat Mixte de la Rivière Drôme, Espace Jeunes avec la Junior Association



### Fiche action 6

#### Les sorties familles

4 avec 40 personnes différentes :

20 mineurs, 2 majeurs en situation de handicap, 11 familles représentées, 7 adultes isolés  
(Entre 9 et 14 participants ) chaque sortie

- **Avril :** participation à l'opération "De Ferme en Ferme".
- **Été :** deux journées détente (lac de Champos et lac des Vernets) et une sortie en Ardèche (baignade à Balazuc et marché nocturne de Privas).
- Visite de l'aven d'Orgnac et de la citée de la préhistoire (16 inscrits)

#### Bénéfices observés :

- Temps de convivialité et de détente partagés entre familles.
- Allègement de la charge mentale des parents grâce à une organisation clé en main.
- Découverte de nouveaux lieux et développement du lien social entre participants.
- Échanges spontanés autour des questions parentales.

## Axe 4 : faciliter le quotidien des familles

### Fiches actions 6

#### Les sorties mamans

3 sorties ont eu lieu : 7 mamans présentes parfois plusieurs fois

- **Mai** : visite d'Aouste-sur-Sye, repas au restaurant solidaire *L'Élabo de Paulette*, et découverte de l'Astucerie à Livron (sur proposition des participantes).
- **Juin** : visite de Crest et pique-nique en bord de Drôme.
- **Septembre** : visite de Chabrillan, rencontre avec l'association *Senteurs et Pivoine* et l'EVS de Chabrillan.
- Les effectifs sont restreints en raison de contraintes logistiques, mais ces sorties restent très demandées et appréciées. Elles offrent un véritable temps de respiration, d'échanges et de convivialité entre mères de famille.

### P2 : redynamiser la fonction parentale



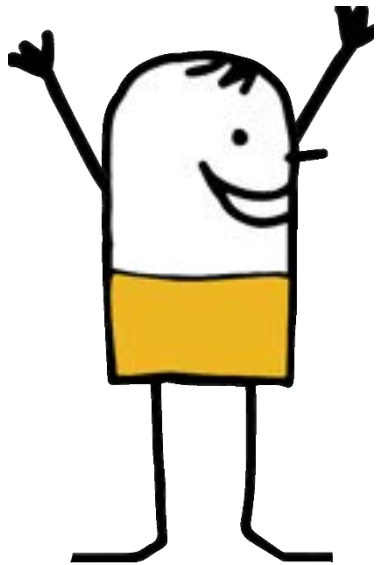
### Thématiques abordées par les Mamans lors de ces sorties :

- Harcèlement scolaire.
- Usage et encadrement des réseaux sociaux avec les enfants.
- Difficultés personnelles
- Échanges sur les initiatives locales et bons plans solidaires.

### Effets et prolongements :

- Une participante s'est inscrite au café-bibliothèque de Chabrillan.
- Il a été convenu avec l'EVS de Chabrillan de reconduire cette sortie au printemps 2026, avec un groupe élargi.
- L'idée des "*Cafés des écrans*" est née à la suite de ces échanges
- **Intérêts pour les familles :**
- Renforcement du lien social et du soutien entre mères.
- Découverte d'initiatives locales et solidaires.
- Temps de détente et de valorisation personnelle pour des mères souvent très sollicitées au quotidien.

# Point sur les fiches actions



- Objectif atteint




- Fiche action revue ou objectif en voie de réalisation




- Action non réalisée

## Les fiches actions

### Fiche action 1

Intitulé	Orientation et priorités auxquelles elle se rattache
<b>Les P'tits Déjeuners de l'APPART</b>	A 1.P1, A1.P2,
Favoriser les échanges intergénérationnels et la mixité des publics favoriser l'égal accès pour tous aux services	
<b>Public bénéficiaire :</b> tout public  <b>Objectifs :</b> <ul style="list-style-type: none"> <li>Favoriser le vivre ensemble</li> <li>Être un espace d'échange accessible à tous</li> <li>Favoriser les rencontres intergénérationnelles</li> <li>Partager les informations et savoirs</li> <li>Rompre l'isolement</li> </ul> <b>Déroulé :</b> tous les 15 jours à L'APPART	  <b>Moyens :</b> salariés par groupe de 2  Ils ont lieu tous les 15 jours, hors vacances d'été Dans les locaux de L'APPART


### Fiche action 2

Intitulé	Orientation et priorités auxquelles elle se rattache
<b>On peut le faire !</b>	A1.P2, A1.P3, A3.P1
Favoriser l'émergence de projets/envies tout en créant du lien social	
<b>Public bénéficiaire :</b> tout public  <b>Objectifs :</b> <ul style="list-style-type: none"> <li>Favoriser les initiatives citoyennes</li> <li>Favoriser le vivre ensemble</li> <li>Favoriser les rencontres intergénérationnelles</li> <li>Partager les informations et savoirs</li> <li>Rompre l'isolement</li> </ul> <b>Déroulé :</b> Après la création, toutes les semaines <b>Comment :</b> Ecouter les habitants, les accompagner vers la structure adaptée pour aller vers une autonomisation du projet	  <b>Moyens :</b> les agents sont facilitateurs en fonction de leurs missions  <b>Matériel personnel</b> Aide des services municipaux Mise à disposition de locaux par la mairie si besoin  Création d'un atelier couture Mise en place de sorties randonnées

### Fiche action 3

Intitulé	Orientation et priorités auxquelles elle se rattache
<b>La fourchette solidaire</b>	A1.P3, A3.P1, A3.P2
Développer des liens de solidarité autour de l'alimentation	
<b>Public bénéficiaire :</b> tout public  <b>Objectifs :</b> <ul style="list-style-type: none"> <li>Permettre à tous d'accéder à une alimentation de qualité</li> <li>Favoriser les initiatives citoyennes</li> <li>Favoriser le vivre ensemble</li> <li>Favoriser les rencontres intergénérationnelles</li> <li>Apprendre de nouveaux savoirs</li> <li>Rompre l'isolement</li> </ul> <b>Déroulé :</b> 1 fois par mois	  <b>Moyens :</b> 5 bénévoles à tour de rôle aidés d'un agent Un cuisinier professionnel <b>Mise à disposition</b> d'une salle de restaurant et cuisine Financements CAF Dons alimentaires  Sous couvert d'une association

### Fiche action 4

Intitulé	Orientation et priorités auxquelles elle se rattache
<b>Les cafés santé</b>	A2.P3
Aborder la santé côté prévention, favoriser l'accès aux droits sociaux	
<b>Public bénéficiaire :</b> tout public  <b>Objectifs :</b> <ul style="list-style-type: none"> <li>Pallier les carences en matière de soin en abordant la prévention dans tous les domaines de la santé</li> <li>Permettre l'accès aux droits à tous</li> </ul> <b>Déroulé :</b> 2 fois par mois	  <b>Moyens :</b> accompagnement par des structures ou partenaires santé Aidé par la médiatrice santé  <b>Mise à disposition</b> de locaux municipaux  Selon les actions, financement par la mairie

### Fiche action 5

Intitulé	Orientation et priorités auxquelles elle se rattache
<b>Livre pour ceux qui ne savent pas lire</b>	A2.P1
Favoriser l'accès aux droits en permettant une autonomie des publics allophone et analphabète	
<b>Public bénéficiaire :</b> tout public mais de préférence celui des cours d'alphabétisation  <b>Objectifs :</b> <ul style="list-style-type: none"> <li>Rompre l'isolement des personnes allophone ou analphabètes</li> <li>Partager un savoir avec les autres</li> <li>Favoriser l'apprentissage de nouvelles cultures</li> </ul> <b>Déroulé :</b> au gré des possibilités des habitants, en lien avec les bénévoles de l'alphabétisation	<b>Création d'un livre de cuisine pour le public allophone</b>  <b>Moyens :</b> mise à disposition de la médiatrice sociale en charge de l'alphabétisation  <b>Locaux de la mairie ou APPART</b>  <b>Aide des agents de l'Espace Public Internet</b>



### Fiche action 6

Intitulé	Orientation et priorités auxquelles elle se rattache
<b>Les sorties maman</b>	A1.P1, A3, A4.P1, A4.P2
Recréer du lien familial, créer un temps de répit pour les mères	
<b>Public bénéficiaire :</b> tout public accompagnés par les parents pour les mineurs  <b>Objectifs :</b> <ul style="list-style-type: none"> <li>Favoriser les liens parents-enfants</li> <li>Apprentissage de la parentalité</li> <li>Favoriser les moments de répit</li> </ul> <b>Déroulé :</b> plus en période estivales, sur réservation, gratuit Sortie à Vallon Pont D'arc, Romans, Lac de Champos, Fête de la science à Dieulefit, Spectacle parentalité	<b>Moyens :</b> agents de L'APPART dont le nombre varié en fonction du nombre de participants essentiellement porté par les service prévention spécialisée  Véhicules prêtés par la mairie Collaboration du Tiers Lieu Numérique en fonction  <b>Gratuité pour les habitants</b>



### Fiche action 7

Intitulé	Orientation et priorités auxquelles elle se rattache
<b>Le recycl' Tour</b>	A3.P3, A4.P1, A4.P2
Faire découvrir les réseaux de seconde main pour plus d'autonomie financière	
<b>Public bénéficiaire :</b> tout public  <b>Objectifs :</b> <ul style="list-style-type: none"> <li>Découverte d'autres modes de consommation</li> <li>Participer à une autonomie budgétaire</li> <li>Favoriser les initiatives citoyennes autour du réemploi</li> </ul> <b>Déroulé :</b> en fonction des envies de habitants Centre de valorisation des déchets d'Etoile, ressourcerie de Livron, visite agriculteurs	<b>Moyens :</b> agents de L'APPART dont le nombre varié en fonction du nombre de participants  Véhicules prêtés par la mairie Collaboration de la boutique Troc Ton Truc  <b>Gratuité pour les habitants</b>



### Fiche action 8

Intitulé	Orientation et priorités auxquelles elle se rattache
<b>Cuisine du monde</b>	A1.P1, A1.P3, A2.P1, A3.P1
Créer du lien social, inclure un public isolé par la langue	
<b>Public bénéficiaire :</b> tout public  <b>Objectifs :</b> <ul style="list-style-type: none"> <li>Découverte d'autres cultures</li> <li>Participer à la mixité sociale</li> <li>Créer des liens autour de la cuisine et d'un repas partagé</li> <li>Participer à l'élaboration du livre de cuisine</li> </ul> <b>Déroulé :</b> 1 fois par trimestre	<b>Moyens :</b> médiateurs sociaux Collaboration avec la Microfolie  Achat des aliments par la collectivité Financements CAF Mise à disposition de la cuisine de L'APPART  <b>Gratuité pour les habitants</b>



### Fiche action 9

Intitulé	Orientation et priorités auxquelles elle se rattache
<b>Raconte-moi mon patrimoine</b>	A1.P2, A1.P3
Créer des sorties collectives favorisant le lien social	
<b>Public bénéficiaire :</b> tout public <b>Objectifs :</b> <ul style="list-style-type: none"> <li>Faciliter l'intégration sociale et citoyenne et favorisant le « vivre ensemble ».</li> <li>Être un espace d'échanges et de rencontres accessible à tous.</li> <li>Favoriser les rencontres intergénérationnelles.</li> <li>Valoriser les savoirs et savoir-faire des habitants.</li> </ul> <b>Déroulé :</b> 1 fois par trimestre.	<b>Moyens :</b> médiateurs sociaux, éducateurs de prévention spécialisée Véhicules municipaux Aide de prestataire si besoin Collaboration avec la Microfolie Financements mairie <b>Gratuité pour les habitants</b> Nuit des étoiles, visite de Loriol avec un guide, de fermes en fermes, musée de la Chaussure Romans, découverte de la Gare à coulisse



### Fiche action 10

Intitulé	Orientation et priorités auxquelles elle se rattache
<b>On fait la fête !</b>	A1.P2, A1.P3, A4.P1, A4.P2
Créer des temps festifs propres à créer du lien et une synergie au sein de l'LV5	
<b>Public bénéficiaire :</b> tout public <b>Objectifs :</b> <ul style="list-style-type: none"> <li>Faciliter l'intégration sociale et citoyenne et favorisant le « vivre ensemble ».</li> <li>Être un espace d'échanges et de rencontres accessible à tous.</li> <li>Favoriser les rencontres intergénérationnelles.</li> <li>Favoriser les échanges et le aller/vers</li> </ul> <b>Déroulé :</b> création 4 événements festifs : Partage estival, fête des voisins, Fête médiévale et fête d'Halloween	<b>Moyens :</b> médiateurs sociaux, éducateurs de prévention spécialisée, bénévoles Véhicules et espaces communaux Aide de prestataire si besoin Chaque fois thème du partage et donc repas ou goûter partagé, avec apport des habitants Financements mairie, CAF <b>Gratuité pour les habitants</b>



39

### Fiche action 11

Intitulé	Orientation et priorités auxquelles elle se rattache
<b>Troc Ton Truc : le lien par l'échange</b>	A1.P1, A1.P3, A3.P1, A3.P2, A4
Créer du lien social autour de la seconde main en développant la customisation	
<b>Public bénéficiaire :</b> tout public <b>Objectifs :</b> <ul style="list-style-type: none"> <li>Faciliter l'intégration sociale et citoyenne et favorisant le emploi</li> <li>Développer le bénévolat</li> <li>Être un espace d'échanges et de rencontres accessible à tous.</li> <li>Favoriser les échanges et le aller/vers</li> <li>Favoriser les actions autour du réemploi</li> <li>Développer un réseau d'échanges de services et de biens</li> <li>Réutilisation des objets abandonnés</li> </ul> <b>Déroulé :</b> création d'ateliers divers	<b>Moyens :</b> médiateurs sociaux Elue Bénévoles Aide des ST Financement CCVD, mairie CAF Gratuité pour les visiteurs(troc)



### Fiche action 12

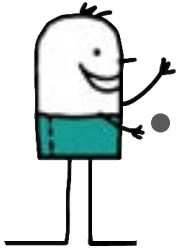
Intitulé	Orientation et priorités auxquelles elle se rattache
<b>Pour les femmes</b>	A2
Mettre en avant l'accès aux droits des femmes	
<b>Public bénéficiaire :</b> tout public <b>Objectifs :</b> <ul style="list-style-type: none"> <li>Faire connaître les actions de protection contre les violences faites aux femmes.</li> <li>Développer un réseau d'entraide</li> <li>Valoriser les femmes</li> </ul> <b>Déroulé :</b> café santé sur le thème : « la vie des femmes, un long fleuve pas si tranquille », photomaton, affiche Mobilisation lors du trail urbain, port de T-shirt ruban blanc, exposition	<b>Moyens :</b> médiateurs sociaux Elue Partenariat Microfolie Aide de la collectivité Financement CCVD, CAF Gratuit



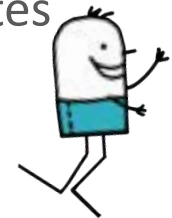
40

23

# En résumé



- Le projet social a évolué et certaines fiches actions sont à revoir (pouce orange) parce qu'elles ont évoluées, qu'elles ne trouvent plus d'écho auprès du public ou n'ont pas vu le jour. (pouce rouge).
- On note de plus en plus d'actions concourant à créer du lien social, preuve de l'envie des habitants de se retrouver et surtout de leurs implications, l'importance des actions en lien avec les familles et le développement de celles en rapport avec l'accès aux droits.
- L'organisation spatiale de l'EVS est bien intégrée même si elle s'est faite un peu au détriment de l'**APPART(lieu)** et Il faut souligner la taille de cet EVS, si on considère le nombre d'agents et les moyens qui y sont affectés



# Devenir de l'EVS l'APPART ?

- Pour autant, la nécessité de créer un réseau de partenaires encore plus important est nécessaire.
- Cela passe par la mise en place d'un comité de pilotage réunissant les structures partiellement ou totalement absentes du projet social : le CMS, la Mission locale ou le collège et l'éducation nationale, partenaires avec lesquels l'EPI et la prévention spécialisée travaillent déjà.
- Il convient d'associer la CTG
- Continuer le travail avec la Fédération des Centres Sociaux

